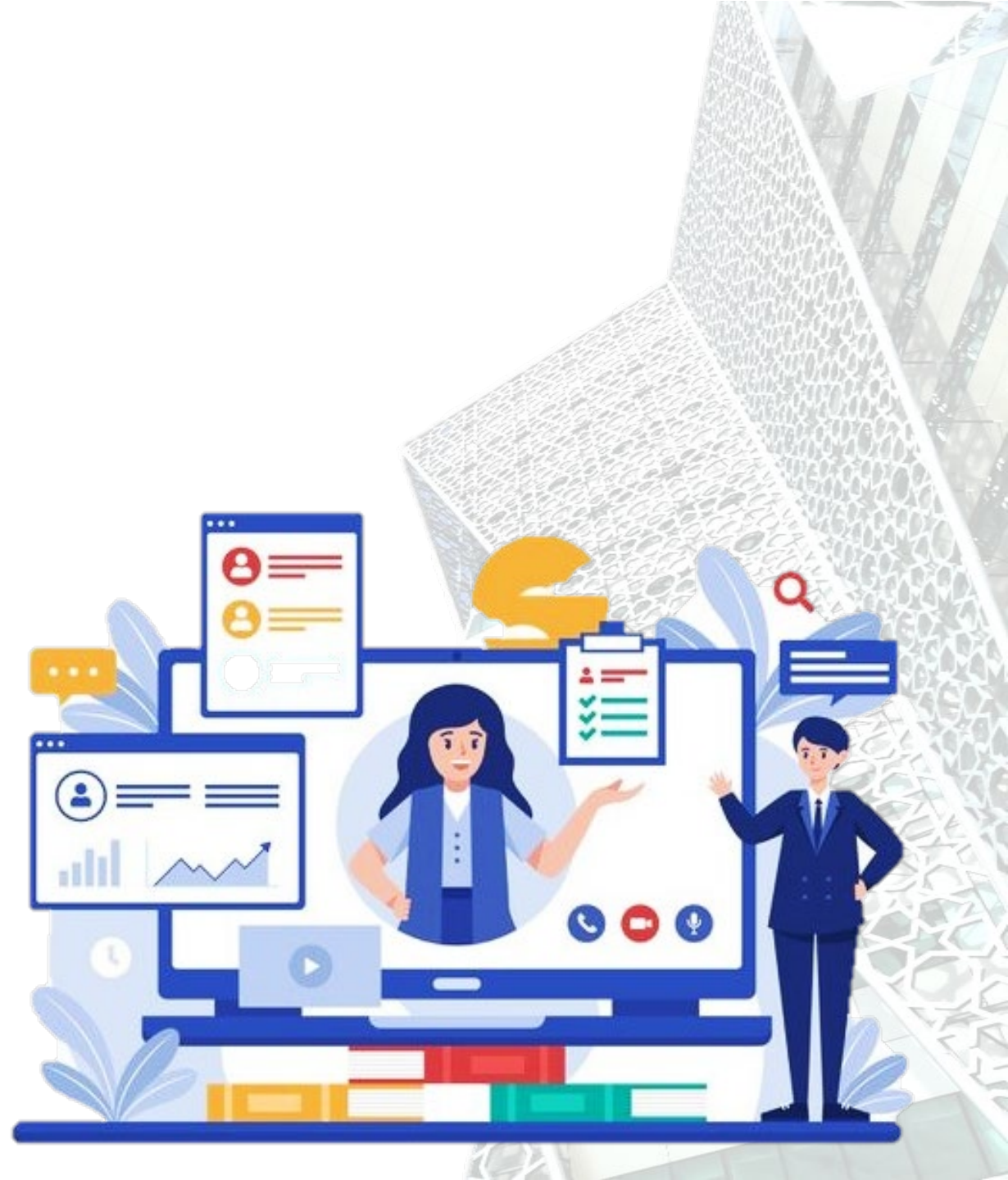




SURUHANJAYA PERKHIDMATAN AWAM MALAYSIA

# **PANDUAN MENGHADIRI TEMU DUGA SECARA ONLINE IN SITU (TSOI)**



SEBELUM TEMU DUGA		
BIL.	PERKARA	KETERANGAN
1.	Semak Butiran Panggilan Temu Duga	Calon perlu membuat semakan dan peka dengan <b><u>tarikh dan masa</u></b> sesi temu duga sepertimana yang tercatat dalam dokumen panggilan temu duga.
2.	Lokasi Temu Duga	Calon dikehendaki untuk menduduki temu duga secara maya di <b><u>kediaman masing-masing</u></b> . Calon <b><u>tidak perlu</u></b> hadir ke mana-mana Pusat Temu Duga SPA.

SEBELUM TEMU DUGA		
BIL.	PERKARA	KETERANGAN
3.	Persiapan Teknikal	<p>Calon perlu memastikan kelengkapan teknikal untuk menduduki temu duga maya tersedia termasuklah:</p> <ol style="list-style-type: none"> <li>i. Peranti (<i>smartphone/laptop/desktop</i>).</li> <li>ii. Aplikasi temu duga maya yang ditetapkan dalam dokumen panggilan temu duga telah dimuat turun.</li> <li>iii. Talian internet yang stabil dan kuota <i>mobile data</i> yang mencukupi bagi memastikan kelancaran sesi temu duga.</li> <li>iv. Kamera pada peranti berfungsi dengan baik bagi membolehkan panel penemu duga dapat melihat imej calon dengan jelas.</li> <li>v. Penggunaan peranti sokongan untuk sistem audio (<i>earphone/headphone/external microphone</i>) adalah disarankan bagi membolehkan suara calon dan panel penemu duga dapat didengari dengan jelas.</li> <li>vi. Calon perlu membuat semakan terhadap tetapan audio dan kamera pada peranti yang digunakan agar ditetapkan dalam mod 'on'.</li> </ol>

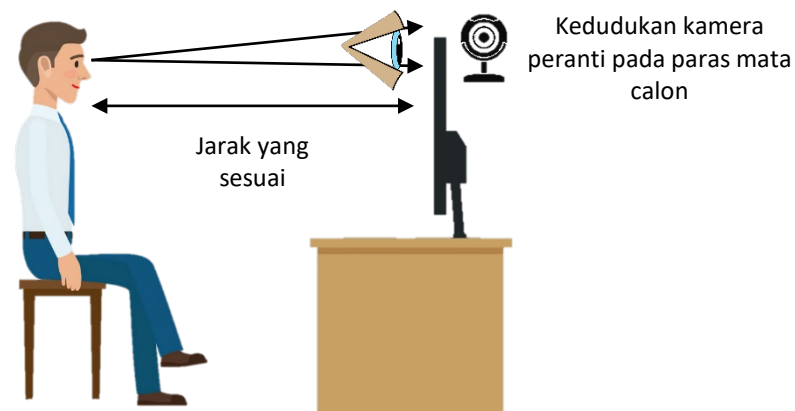
SEBELUM TEMU DUGA		
BIL.	PERKARA	KETERANGAN
4.	Pemilihan Ruang dan Persekitaran Temu Duga yang Kondusif	<p>Bagi membolehkan temu duga maya dilaksanakan dengan lancar, calon disyorkan untuk mengenal pasti dan menyediakan ruang persekitaran yang kondusif dan bersesuaian iaitu:</p> <ol style="list-style-type: none"> <li>i. Bebas dari bunyi bising yang dapat mengganggu sesi temu duga.</li> <li>ii. Pencahayaan yang cukup. Elakkan kedudukan yang membelakangkan sumber cahaya bagi mengelakkan kesan <i>backlight</i>.</li> <li>iii. Penggunaan ruang yang bersih dan kemas bagi mengelakkan konsentrasi panel penemu duga terganggu.</li> <li>iv. Hanya calon sahaja dibenarkan untuk berada di ruang temu duga. Individu lain yang tidak berkaitan <b>tidak dibenarkan</b> untuk hadir temu duga bersama-sama calon.</li> </ol>
5.	Melengkapkan dan Memuat Naik Dokumen Temu Duga di dalam Sistem MyResume	Calon perlu melengkapkan dan memuat naik dokumen-dokumen yang diperlukan di dalam Sistem MyResume.
6.	Menghadiri Sesi Simulasi	Calon diwajibkan untuk menghadiri sesi simulasi bagi memastikan kesesuaian peranti dan rangkaian serta kelancaran sesi temu duga.

## SEMASA TEMU DUGA

BIL.	PERKARA	KETERANGAN
1.	Pemilihan pakaian	Calon mesti memakai pakaian yang sesuai mengikut Kod Etika Pakaian Temu Duga yang telah ditetapkan. Rujuk laman portal SPA di alamat <a href="http://imej.spa.gov.my/dev/pdf/ASPA/Nota2April2015.pdf">http://imej.spa.gov.my/dev/pdf/ASPA/Nota2April2015.pdf</a>
2.	Pemakaian Pelitup Muka	Calon <u>tidak perlu</u> memakai pelitup muka / <i>face shield</i> sepanjang sesi temu duga diadakan.
3.	Persediaan Awal	Calon dinasihatkan untuk bersedia sekurang-kurangnya 10 minit lebih awal sebelum masa temu duga yang dijadualkan.
4.	Rakaman Sesi Temu Duga	Calon atau pihak ketiga <b>DILARANG</b> untuk membuat sebarang rakaman sesi temu duga.

**SEMASA TEMU DUGA**

BIL.	PERKARA	KETERANGAN
5.	Posisi Tempat Duduk Ideal	<p>Calon harus memastikan:</p> <ul style="list-style-type: none"> <li>i. Jarak antara tempat duduk dan kamera yang sesuai bagi membolehkan panel penemu duga melihat imej calon secara menyeluruh.</li> <li>ii. Kedudukan kamera yang ideal adalah pada <b><u>ketinggian paras mata</u></b> calon.</li> <li>iii. Fokus pandangan mata pada <b><u>kamera</u></b> (bukannya pada skrin) bagi mewujudkan <i>eye contact</i> yang lebih tepat dengan panel penemu duga.</li> </ul>



## SEMASA TEMU DUGA

BIL.	PERKARA	KETERANGAN
6.	Tetapan Tambahan pada Peranti	Nyahaktifkan <b>fungsi notifikasi</b> pada peranti bagi mengelakkan gangguan notifikasi sepanjang sesi temu duga.
7.	Tetapan Tambahan pada Peranti Lain (Jika ada)	Peranti ditetapkan dalam <b>mod senyap</b>
8.	Permulaan Sesi Temu Duga	Sesi temu duga dikira bermula sejeurus sahaja panel penemu duga memulakan perbualan dan mengalu-alukan kehadiran calon.
9.	Pemakluman Kepada Panel Penemu Duga Sekiranya Berlaku Gangguan Teknikal Semasa Temu Duga	Calon perlu memaklumkan kepada panel penemu duga sekiranya terdapat gangguan teknikal semasa sesi temu duga. Contohnya, suara panel penemu duga tidak dapat didengari calon.
10.	Penamatan Sesi Temu Duga	Calon disarankan untuk memastikan talian pada aplikasi yang digunakan diputuskan sejeurus sesi temu duga selesai.